



Новгородская область

Администрация Великого Новгорода

## ПОСТАНОВЛЕНИЕ

02.03.2023

№ 934

Великий Новгород

### Об установлении публичного сервитута

Руководствуясь статьей 39.37 Земельного кодекса Российской Федерации, статьей 3.6 Федерального закона от 25 октября 2001 г. № 137-ФЗ "О введении в действие Земельного кодекса Российской Федерации", приказом Росреестра от 19.04.2022 № П/0150 "Об утверждении требований к форме ходатайства об установлении публичного сервитута, содержанию обоснования необходимости установления публичного сервитута", на основании решения о согласовании границ охранной зоны объекта электросетевого хозяйства от 31 октября 2022 года № 44-4187/РС, принятого Северо-Западным управлением Федеральной службы по экологическому, технологическому и атомному надзору, ходатайства ПАО "Россети Северо-Запад" от 06.02.2023 № 1053 и представленных документов Администрация Великого Новгорода **постановляет:**

1. Установить публичный сервитут сроком на 49 лет в интересах публичного акционерного общества "Россети Северо-Запад" (ИНН 7802312751, ОГРН 1047855175785) в целях эксплуатации объекта электросетевого хозяйства ВЛ-0,4 кВ Л-2 от КТП "Стрелка-3":

на земли, государственная собственность на которые не разграничена, площадью 666,8 кв. м в кадастровом квартале 53:23:9120001;

на часть (площадь 25 кв. м) земельного участка площадью 465 кв. м с кадастровым номером 53:23:9120001:300 по адресу: Российская Федерация,

Новгородская область, г.о. Великий Новгород, г. Великий Новгород, территория СНТ Одуванчик, земельный участок 300;

на часть (площадь 47,5 кв. м) земельного участка площадью 623 кв. м с кадастровым номером 53:23:9120001:301 по адресу: Российская Федерация, Новгородская область, г.о. Великий Новгород, г. Великий Новгород, территория СНТ Одуванчик, земельный участок 301;

на часть (площадь 0,1 кв. м) земельного участка площадью 882 кв. м с кадастровым номером 53:23:9120001:302 по адресу: Российская Федерация, Новгородская область, г.о. Великий Новгород, г. Великий Новгород, территория СНТ Одуванчик, земельный участок 302;

на часть (площадь 49,6 кв. м) земельного участка площадью 1286 кв. м с кадастровым номером 53:23:9120001:305 по адресу: Российская Федерация, Новгородская область, г.о. Великий Новгород, г. Великий Новгород, территория СНТ Одуванчик, земельный участок 305;

на часть (площадь 2,8 кв. м) земельного участка площадью 944 кв. м с кадастровым номером 53:23:9120001:653 по адресу: Российская Федерация, Новгородская область, г.о. Великий Новгород, г. Великий Новгород, территория СНТ Одуванчик, земельный участок 653;

на часть (площадь 155,1 кв. м) земельного участка площадью 2477 кв. м с кадастровым номером 53:23:9120001:911 по адресу: Российская Федерация, Новгородская область, г.о. Великий Новгород, г. Великий Новгород, территория СНТ Одуванчик, земельный участок 1у;

на часть (площадь 101,4 кв. м) земельного участка площадью 826 кв. м с кадастровым номером 53:23:9120001:916 по адресу: Российская Федерация, Новгородская область, г.о. Великий Новгород, г. Великий Новгород, территория СНТ Одуванчик, уч. 307;

на часть (площадь 143,7 кв. м) земельного участка площадью 1052 кв. м с кадастровым номером 53:23:9120001:921 по адресу: Российская Федерация, Новгородская область, г.о. Великий Новгород, г. Великий Новгород, территория СНТ Одуванчик, з/у 308, -

в границах согласно описанию местоположения границ публичного сервитута (приложение к настоящему постановлению).

2. Утвердить границы публичного сервитута на земли, государственная собственность на которые не разграничена, и части земельных участков, указанные в пункте 1 настоящего постановления, согласно описанию местоположения границ публичного сервитута (приложение к настоящему постановлению).

3. Установить, что:

3.1. Срок, в течение которого использование земель, государственная собственность на которые не разграничена, и частей земельных участков, указанных в пункте 1 настоящего постановления, в соответствии с их разрешенным использованием будет невозможно или существенно затруднено в связи с осуществлением деятельности, для обеспечения которой установлен публичный сервитут, - 90 дней со дня начала осуществления публичного сервитута ПАО "Россети Северо-Запад";

3.2. В соответствии с пунктом 4 статьи 3.6 Федерального закона от 25 октября 2001 г. № 137-ФЗ "О введении в действие Земельного кодекса Российской Федерации" плата за публичный сервитут в отношении земель и частей земельных участков, указанных в пункте 1 настоящего постановления, не устанавливается;

3.3. Работы при осуществлении деятельности, для обеспечения которой устанавливается публичный сервитут, проводятся по графику, составляемому по мере необходимости.

4. Порядок установления зон с особыми условиями использования территории и содержание ограничений прав на земельные участки в границах таких зон установлены Постановлением Правительства Российской Федерации от 24 февраля 2009 г. № 160 "О порядке установления охранных зон объектов электросетевого хозяйства и особых условий использования земельных участков, расположенных в границах таких зон".

5. Публичный сервитут считается установленным со дня внесения сведений о нем в Единый государственный реестр недвижимости.

6. ПАО "Россети Северо-Запад" привести земли и части земельных участков, указанные в пункте 1 настоящего постановления, в состояние, пригодное для их использования в соответствии с разрешенным использованием согласно градостроительным регламентам территориальной зоны, в которой они

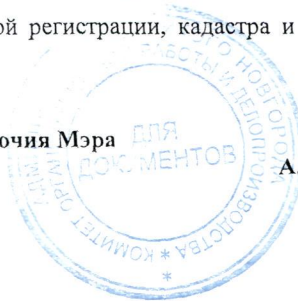
расположены, в срок не позднее чем три месяца после завершения эксплуатации инженерного сооружения, для размещения которого установлен публичный сервитут.

7. Комитету по управлению муниципальным имуществом и земельными ресурсами Великого Новгорода в течение пяти рабочих дней со дня принятия настоящего постановления:

7.1. Разместить настоящее постановление на официальном сайте Администрации Великого Новгорода в сети Интернет;

7.2. Направить копию настоящего постановления в Управление Федеральной службы государственной регистрации, кадастра и картографии по Новгородской области.

Исполняющий полномочия Мэра  
Великого Новгорода **А.В. Тимофеев**



Приложение  
к постановлению Администрации  
Великого Новгорода  
от 02.03.2023 № 934

ОПИСАНИЕ МЕСТОПОЛОЖЕНИЯ ГРАНИЦ

Публичный сервитут устанавливается в целях размещения и эксплуатации объекта электросетевого хозяйства ВЛ-0,4кВ Л-2 от КТП"Стрелка-3" , расположенного по адресу: Новгородская область, г. Великий Новгород

(наименование объекта местоположение границ, которого описано (далее - объект)

Раздел 1

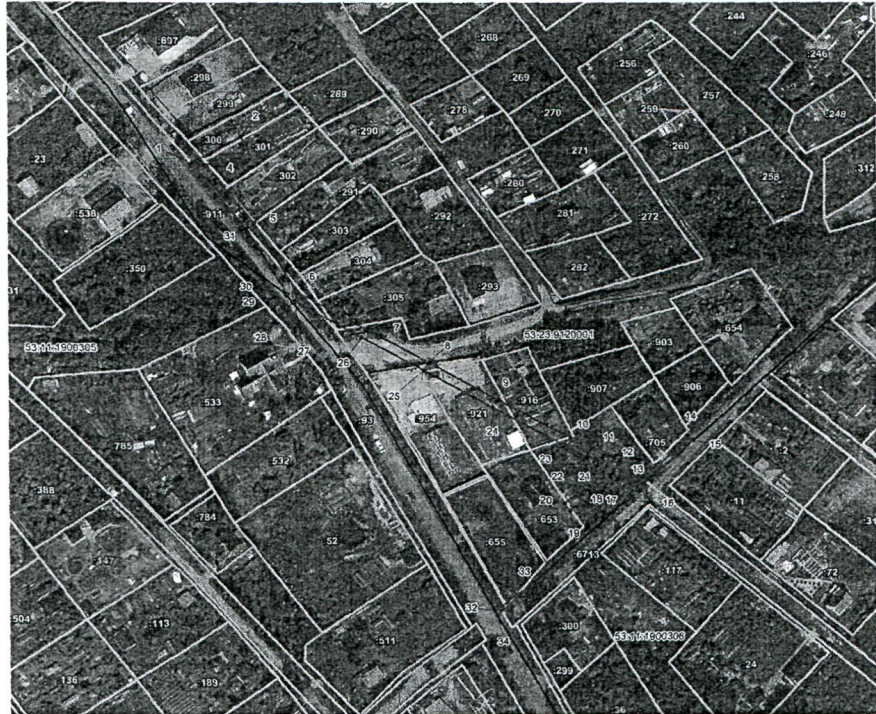
Сведения об объекте		
№ п/п	Характеристики объекта	Описание характеристик
1	2	3
1	Местоположение объекта	Новгородская область, город Великий Новгород
2	Площадь объекта ± величина погрешности определения площади (Р ± Дельта Р)	1192 кв.м. ± 12 кв.м.
3	Иные характеристики объекта	Публичный сервитут устанавливается в целях размещения и эксплуатации объекта электросетевого хозяйства ВЛ-0,4кВ Л-2 от КТП"Стрелка-3" , расположенного по адресу: Новгородская область, г. Великий Новгород  Срок публичного сервитута 49 лет в пользу Публичного акционерного общества «Россети Северо-Запад» ИНН 7802312751 (e-mail: post@mrsksevzap.ru) юридический адрес: 196247, Российская Федерация, город Санкт-Петербург, площадь Конституции, дом 3, литер А, помещение 16Н

## Раздел 2

Сведения о местоположении границ объекта					
1. Система координат <u>МСК 53 (Зона-2)</u>					
2. Сведения о характерных точках границ объекта					
Обозначение характерных точек границ	Координаты, м		Метод определения координат характерной точки	Средняя квадратическая погрешность положения характерной точки (М), м	Описание обозначения точки на местности (при наличии)
	X	Y			
1	2	3	4	5	6
1	586395.04	2185741.33	Метод спутниковых геодезических измерений (определений)	0.10	Закрепление отсутствует
2	586406.75	2185762.03	Метод спутниковых геодезических измерений (определений)	0.10	Закрепление отсутствует
3	586403.27	2185764.01	Метод спутниковых геодезических измерений (определений)	0.10	Закрепление отсутствует
4	586393.87	2185747.43	Метод спутниковых геодезических измерений (определений)	0.10	Закрепление отсутствует
5	586369.17	2185767.53	Метод спутниковых геодезических измерений (определений)	0.10	Закрепление отсутствует
6	586338.26	2185785.41	Метод спутниковых геодезических измерений (определений)	0.10	Закрепление отсутствует
7	586321.76	2185813.59	Метод спутниковых геодезических измерений (определений)	0.10	Закрепление отсутствует
8	586307.10	2185838.91	Метод спутниковых геодезических измерений (определений)	0.10	Закрепление отсутствует
9	586290.58	2185867.06	Метод спутниковых геодезических измерений (определений)	0.10	Закрепление отсутствует
10	586273.86	2185896.80	Метод спутниковых геодезических измерений (определений)	0.10	Закрепление отсутствует
11	586267.72	2185904.51	Метод спутниковых геодезических измерений (определений)	0.10	Закрепление отсутствует
12	586259.65	2185914.64	Метод спутниковых геодезических измерений (определений)	0.10	Закрепление отсутствует
13	586251.32	2185924.89	Метод спутниковых геодезических измерений (определений)	0.10	Закрепление отсутствует
14	586274.61	2185944.55	Метод спутниковых геодезических измерений (определений)	0.10	Закрепление отсутствует
15	586272.33	2185947.25	Метод спутниковых геодезических измерений (определений)	0.10	Закрепление отсутствует
16	586245.80	2185919.46	Метод спутниковых геодезических измерений (определений)	0.10	Закрепление отсутствует
17	586248.40	2185922.14	Метод спутниковых геодезических измерений (определений)	0.10	Закрепление отсутствует
18	586255.49	2185913.42	Метод спутниковых геодезических измерений (определений)	0.10	Закрепление отсутствует
19	586241.43	2185896.79	Метод спутниковых геодезических измерений (определений)	0.10	Закрепление отсутствует
20	586244.49	2185894.21	Метод спутниковых геодезических измерений (определений)	0.10	Закрепление отсутствует
21	586258.05	2185910.24	Метод спутниковых геодезических измерений (определений)	0.10	Закрепление отсутствует
22	586264.13	2185902.63	Метод спутниковых геодезических измерений (определений)	0.10	Закрепление отсутствует
23	586270.46	2185894.70	Метод спутниковых геодезических измерений (определений)	0.10	Закрепление отсутствует
24	586287.12	2185865.06	Метод спутниковых геодезических измерений (определений)	0.10	Закрепление отсутствует
25	586303.65	2185836.89	Метод спутниковых геодезических измерений (определений)	0.10	Закрепление отсутствует
26	586318.30	2185811.58	Метод спутниковых геодезических измерений (определений)	0.10	Закрепление отсутствует
27	586334.40	2185784.07	Метод спутниковых геодезических измерений (определений)	0.10	Закрепление отсутствует
28	586333.84	2185783.32	Метод спутниковых геодезических измерений (определений)	0.10	Закрепление отсутствует

Сведения о местоположении границ объекта					
29	586336.99	2185780.85	Метод спутниковых геодезических измерений (определений)	0.10	Закрепление отсутствует
30	586337.34	2185781.32	Метод спутниковых геодезических измерений (определений)	0.10	Закрепление отсутствует
31	586366.77	2185764.33	Метод спутниковых геодезических измерений (определений)	0.10	Закрепление отсутствует
1	586395.04	2185741.33	Метод спутниковых геодезических измерений (определений)	0.10	Закрепление отсутствует
32	586197.01	2185865.38	Метод спутниковых геодезических измерений (определений)	0.10	Закрепление отсутствует
33	586209.57	2185881.50	Метод спутниковых геодезических измерений (определений)	0.10	Закрепление отсутствует
34	586195.14	2185866.38	Метод спутниковых геодезических измерений (определений)	0.10	Закрепление отсутствует
32	586197.01	2185865.38	Метод спутниковых геодезических измерений (определений)	0.10	Закрепление отсутствует
3. Сведения о характерных точках части (частей) границы объекта					
Обозначение характерных точек части границы	Координаты, м		Метод определения координат характерной точки	Средняя квадратическая погрешность положения характерной точки (М), м	Описание обозначения точки на местности (при наличии)
	X	Y			
1	2	3	4	5	6
Часть № :					
-	-	-	-	-	-

Схема расположения границ публичного сервитута



масштаб 1:1500

Условные обозначения:

- 1 - характеристическая точка границы объекта землеустройства (публичного сервитута) и её обозначение
- — — — — - граница объекта землеустройства (публичного сервитута)
- — — — — - граница существующего земельного участка, сведения о котором имеются в ЕГРН
- — — — — - граница кадастрового деления
- 954 - обозначение земельного участка
- 53:23:9120001 - обозначение кадастрового квартала
- — — — — - местоположение инженерного сооружения (линии электропередач)